



Paniers bio pour les futures mamans





Un projet qui met en lien santé et environnement

- Étude Airbreizh 2022 : démontre la grande diversité des molécules présentes dans l'air ainsi que leur volatilité.
- Les pesticides de synthèse sont présents dans certains aliments, l'eau, le sol et l'air.
- L'exposition aux pesticides et perturbateurs endocriniens serait à l'origine de pathologies cancéreuses, de maladies neurologiques et de troubles de la reproduction.
- Des travaux de recherche attire l'attention sur les effets d'une exposition même a faible intensité lors de périodes sensibles du développement (in utero et pendant l'enfance).
Certaines catégories de population sont plus vulnérables lors de l'exposition, comme les femmes enceintes et les jeunes enfants.

Les actions développées dans le cadre du CLS et du PAT sont également réfléchies à travers le concept d'Exposome qui correspond à la totalité des expositions environnementales qu'un individu subit, de sa conception in utero à la fin de sa vie.



Un projet qui répond aux objectifs de deux politiques publiques :

➤ **Un Contrat Local de Santé (CLS) :**

Avec notamment pour objectif de :

- Devenir un territoire ambitieux de prévention et de promotion de la santé ;
 - ✓ Renforcer les connaissances des habitants en matière d'alimentation saine et durable
- Faciliter l'accès aux soins de toutes et tous ;

➤ **Un Projet Alimentaire Territorial (PAT) :**

- Pour une consommation accessible et saine pour toutes et tous ;
- Pour une agriculture rémunératrice et protectrice de l'environnement ;
 - ✓ Devenir un territoire zéro pesticide de synthèse à l'horizon 2030
- Pour une distribution qui favorise les produits locaux ;
 - ✓ Accompagner la structuration de nouvelles filières locales, en priorité les filières Terres de Sources.





Distribution de paniers bio et locaux aux femmes enceintes.



Accompagner les parents sur les questions de santé et d'alimentation, afin de :

- Encourager les habitudes alimentaires favorables à la santé des parents et des enfants ;
- Diminuer l'exposition aux perturbateurs endocriniens au cours de la grossesse ;
- Faire connaître les productions bio et locales et sensibiliser les consommateurs aux impacts des choix alimentaires (santé, environnement, économie...).

Un projet autour de deux axes :

- **Distribution de paniers bio et locaux**, deux fois par mois pour les femmes enceintes habitants les quartiers nord de la Ville de Rennes ;
- **Des ateliers nutrition-santé** proposés tout au long du dispositif pour les familles intéressées.



Une approche universelle et proportionnée de santé publique.

Approche territoriale universelle :

- ❖ **Quartiers nord de la ville** : Bourg-L'Évêque-La Touche- Moulin du Comte, Villejean-Beauregard, Maurepas-Bellangerais, Saint-Martin, Jeanne-d 'Arc Longchamp ou Beaulieu.

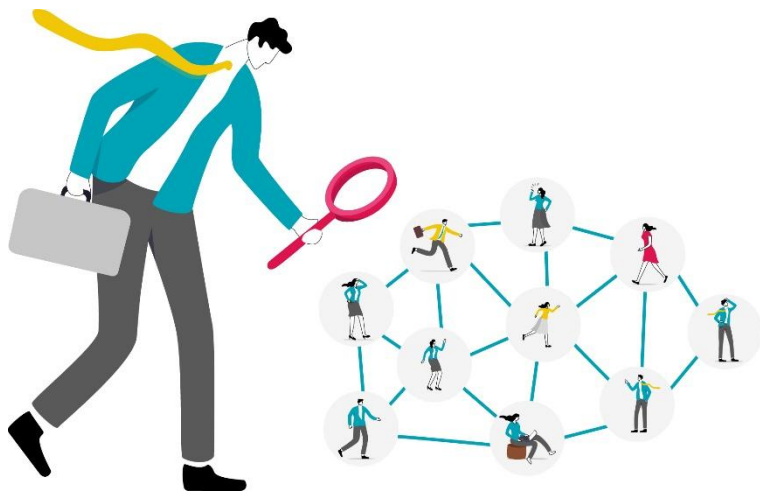
Approche proportionnée pour toucher les publics les plus éloignés :

- ❖ Via l'orientation du réseau d'acteurs prenant part au projet ;
- ❖ Via une durée solidaire différenciée d'attribution des paniers :
 - 0 à 945 (dont les familles sans droits ni titre) : 9 mois
 - 945 à 2000 : 5 mois
 - Supérieur à 2000 (ou familles qui ne veulent pas communiquer leur QF) : 3 mois





Les partenaires du projet



Associations de distributions (ESS Cargo et la Cohue – Tiers-lieux)

Professionnels de santé (CPTS des quartiers concernés)

Animateurs d'ateliers (Associations, CPAM, entrepreneurs)

Agriculteurs et distributeurs (Terres de Sources)

Orienteurs (CAF, PMI, Centres Sociaux...)

R Fonctionnement

Pour qui ?

Les femmes enceintes qui habitent à Rennes dans les quartiers nord.

Inscription :

Par téléphone ou par mail à l'adresse dédiée : paniersbio@ville-rennes.fr

Justificatifs nécessaires :

- Un certificat de grossesse (sauf si orientation par un professionnel de santé)
- Le **quotient familial CAF**

Durée **solidaire** différenciée d'attribution des paniers.

Les distributions :

2 fois par mois

- Le mercredi de 16h à 18h30 à l'ESS CARGO (Villejean)
- Le jeudi de 13h30 à 18h à LA COHUE (Maurepas).

Les ateliers et stands d'information :

Approche **prévention promotion santé**.

Proposition de stands et d'ateliers autour des différentes thématiques en lien avec la santé.

Des paniers bio pour les futures mamans

Cette fiche appartient à

OÙ RÉCUPÉRER MON PANIER ?

LA COHUE - MAUREPAS

1 RUE DE LOUVAIN

Ligne B Station Les Gayeulles

Allee de Maurepas

La Cohue

École primaire publique Trégain

Rue de Trégain

Arrêt Trégain

Ligne 14 Arrêt Saint-Exupéry

Ligne B Station Gros Chêne

SI JE NE PEUX PAS RÉCUPÉRER MON PANIER, JE PRÉVIENS LA COHUE
au 02 99 38 70 07

QUAND RÉCUPÉRER MON PANIER ?

2 fois par mois, les jeudis de 13h30 à 18h

Dates des prochaines distributions :

• 15 janvier	• 23 avril
• 29 janvier	• 7 mai
• 12 février	• 21 mai
• 26 février	• 11 juin
• 12 mars	• 25 juin
• 26 mars	• 9 juillet
• 9 avril	• 23 juillet

MINISTÈRE DU TRAVAIL, DE LA SANTÉ ET DES SOLIDARITÉS

RENNES Ville et Métropole

FACTÉ SOLIDARITÉ



Répartition des rôles

Ville de Rennes :
Préparation des distribution et stands /ateliers :
-gestion des inscriptions et de l'organisation des ateliers
-préparation des documents

Commande des denrées



Lien fournisseurs de produits locaux, de saison et biologiques

- Commandes des denrées via le marché de Rennes métropole « Préservation de la ressource en eau potable et de l'air ».
- Coordination avec l'ESAT des Maffrais et le Hub Etique.



Liste d'émargement, lien avec les intervenants, réservation des salles, réception des denrées, accueil des bénéficiaires...



Retrait du panier
Deux fois par mois, au sein de la Cohue et d'ESS Cargo & Cie.

Mise en sac des denrées



Livraison sur chacun des sites concernés.



Signature de deux « marchés valant cahiers des charges pour la distribution des paniers bio » avec la Cohue et ESS Cargo.



Approche prévention promotion santé - 2025

Stands / Ateliers = facultatif

Le projet doit rester une offre et non une contrainte

27 stands et ateliers

- ✓ Choix de tester la formule "stand" : donner accès à une information à un moment de passage.

Thématiques traitées :

- Qualité de l'air
- Nesting
- Sophrologie
- Alimentation pendant la grossesse
- Accès aux droits
- Diversification alimentaire
- Légumineuses
- Présentation Terres de Sources
- Ressources locales (PAT)



Formation

Nesting et Terres de Sources

Enjeux :

Que les parties prenantes du dispositif se saisissent du projet, de son sens et de ses objectifs.

Participation :

Nombre de participant-es faible : 5 participantes.

Mais bilan très positif :

- « Atelier pertinent »
- « Conseils pratiques accessibles »
- « Réponses utiles »
- « Interactif »
- « Motivation pour changer les choses au quotidien »

Communication

Des paniers bio santé à destination des femmes enceintes

le 09.10.2024, Auteur : DSPH & Dircom

C'est une première locale. Des légumes, des légumineuses et des fruits, produits par des agriculteurs bio, locaux et labellisés "Terres de sources", vont être proposés à de futures mamans rennaises dès la fin du mois d'octobre.



Communication ciblée :

- Flyers FALC à destination des bénéficiaires ;
- Flyers à destinations des personnes souhaitant orienter vers le dispositif.

Communication grand public:

- Un article dans « Ici Rennes » ;
- Un reportage dans « Le cabas de Juliana » ;
- « Point presse » le 17 juillet 2025 à LA COHUE lors d'une distribution.



Budget



Exécution budgétaire 2025 :

Ateliers, denrées, distributions, communication :

33 354 euros

Dépenses :

Rennes Métropole : 18 554 euros

Ville de Rennes : 14 800 euros

Recettes :

- Contrat Local des Solidarités : 10 000 euros
- ARS : 4000 euros

Budget prévisionnel 2026 :

Ateliers, denrées, distributions, communication :

43 000 euros

Dépenses :

Rennes Métropole : 27 000

Ville de Rennes : 15 000

Recettes :

- Contrat Local des Solidarités : 10 000 euros (en cours de validation)
- ARS : 4000 euros (demandés)

Ressources humaines : 1,5 ETP. Gestion des inscriptions, de l'évaluation, lien avec les associations et les partenaires pour l'organisation des stands et des ateliers, suivi logistique pour la commande des denrées et la communication...



Quelques chiffres

1 606 paniers distribués

- 33 distributions sur chacun des 2 sites.

172 bénéficiaires avec des durées variables depuis le 23/10/2024.

Au 10 juin 2026 : 63 femmes inscrites à la distribution.

35 à la Cohue / 28 à ESS Cargo

- 49,2% d'entre elles ont un quotient familial inférieur à 945 euros (+6,3% sont sans droit ni titre) ;
- 28,7% ont un QF situé entre 945 euros et 2000 euros ;
- 20,6% résident en quartier politique de la ville.

Les bénéficiaires ont été orientées par 19 orienteurs différents.

- 71% de ces orienteurs sont des sages-femmes.





Évaluation et enjeux

Une évaluation positive

- 93% des femmes rencontrées recommandent ce dispositif

Leurs motivations : pragmatiques (accès à des produits bio gratuits), peu de lien fait avec la santé.

- Difficile d'instaurer un changement de long terme.

Une inscription vécue comme simple et rapide

Un sentiment d'accompagnement et de soutien de la part de la collectivité et des associations.

- Importance des liens du quotidien (textos).

La logistique vécue comme simple

- Le rythme deux fois par mois est suffisant.

Découverte de nouveaux produits

- Principalement les légumineuses.

Accès au dispositif

Plusieurs femmes pensaient ne pas pouvoir avoir accès aux paniers bio (du fait d'un QF trop élevé).



ENJEUX

Donner du sens au projet pour les bénéficiaires afin
d'assurer la pérennité du changement

Accompagner la sortie du dispositif



Leviers et freins

- Des associations déjà engagées sur la thématiques de l'alimentation saine et durable.
- Une SCIC qui coordonne la récupération des denrées et le lien avec les agriculteurs (marché public qui existait avec la Ville et la Métropole avant le projet)
- Un engagement politique fort (PAT/CLS) qui s'est traduit par des financements.
- Un projet attendu par les partenaires et valorisé sur le territoire.



- Des associations qui sont face à de nombreux enjeux au quotidien (financiers, précarisation du public...)
- Manque de moyens pour avoir des documents traduits en différentes langues (flyers du projet mais aussi les supports d'information en santé).
- Pas de lien avec les maternités du territoire.
- Un manque de moyen en ressources humaines pour plus d'agilité et de qualité dans la mise en place du projet.
- Manque d'outils numériques adaptés pour faciliter les inscriptions et les liens avec les personnes.



Perspectives



- ❖ Échanges avec les partenaires de quartiers pour imaginer l'extension du dispositif à l'ensemble de la ville de Rennes ;

- ❖ Accompagnement des familles lors de la sortie du dispositif :

 - Créer un circuit et des conditions favorables au maintien de bonnes habitudes en santé :

 - Carte Alimentaire Durable.
 - Identification des ressources potentielles du territoire (VRAC, etc.) pour créer des cartographies ciblées par territoire



Merci !
